



Espace Eiffel
19 & 21, avenue Gustave Eiffel
28630 - Gellainville FRANCE
Tel. : 02 37 33 37 10
Fax : 02 37 33 37 17

Porte-fraise de direction CD-03200-30/45

VAR vous remercie pour l'achat du porte-fraise complet **CD-03200-30/45** spécialement conçu pour aléser et surfacer les douilles de direction classique en 1" .

Prière de lire attentivement cette notice avant la première utilisation.

Composition de l'outil

CD-03200-30/45 est livré avec les composants suivants :

- une fraise à aléser **CD-03210-30**
- une fraise à surfacer **CD-03220-45**
- un pilote de direction réversible 1" & 1 1/8" **CD-03208**
- une bague poussoir **CD-03216**
- un ressort de compression **CD-03209**.

Option : la fraise à aléser **CD-03210-33.8** (1 1/8")

Recommandations générales

Le porte-fraise et ses fraises sont des outils de précision qui doivent être utilisés et rangés avec beaucoup de soin en évitant les chocs, les chutes et les mauvais traitements.

Ne jamais utiliser de lubrifiants classiques qui ne sont pas adaptés à l'usinage des métaux et diminuent la qualité du fraisage ainsi que la durée de vie de vos fraises.

Conseils d'utilisations

1. Sur un pied de réparation professionnel **PR-90100** (simple bras) ou **PR-90200** (double bras), placez le cadre à usiner afin de bénéficier d'une excellente stabilité.
2. Assurez-vous que tous les éléments du porte-fraise sont fermement fixés sur l'axe de l'outil. Aucune pièce ne doit avoir de jeu sur le porte-fraise sous peine d'affecter la qualité de l'alésage ou du surfacage.
3. Arrosez généreusement et régulièrement les fraises et la partie à usiner d'huile de coupe **CD-77000** pour effectuer un travail de qualité et préserver la durée de vie de vos fraises.
4. Après avoir retiré la bague, le ressort et le pilote, installez le porte-fraise, avec les deux fraises, dans le tube de direction par le haut. Remplacez ensuite le pilote, le ressort et la bague sur l'axe puis poussez cette dernière vers le haut du tube jusqu'à ce que le pilote se cale dans la partie inférieure du tube de direction.
5. Tournez le porte-fraise **uniquement dans le sens des aiguilles d'une montre**. Toute rotation en sens inverse endommagera les fraises. Continuez jusqu'à ce que la surface du tube de direction offre un aspect parfaitement lisse et plat.

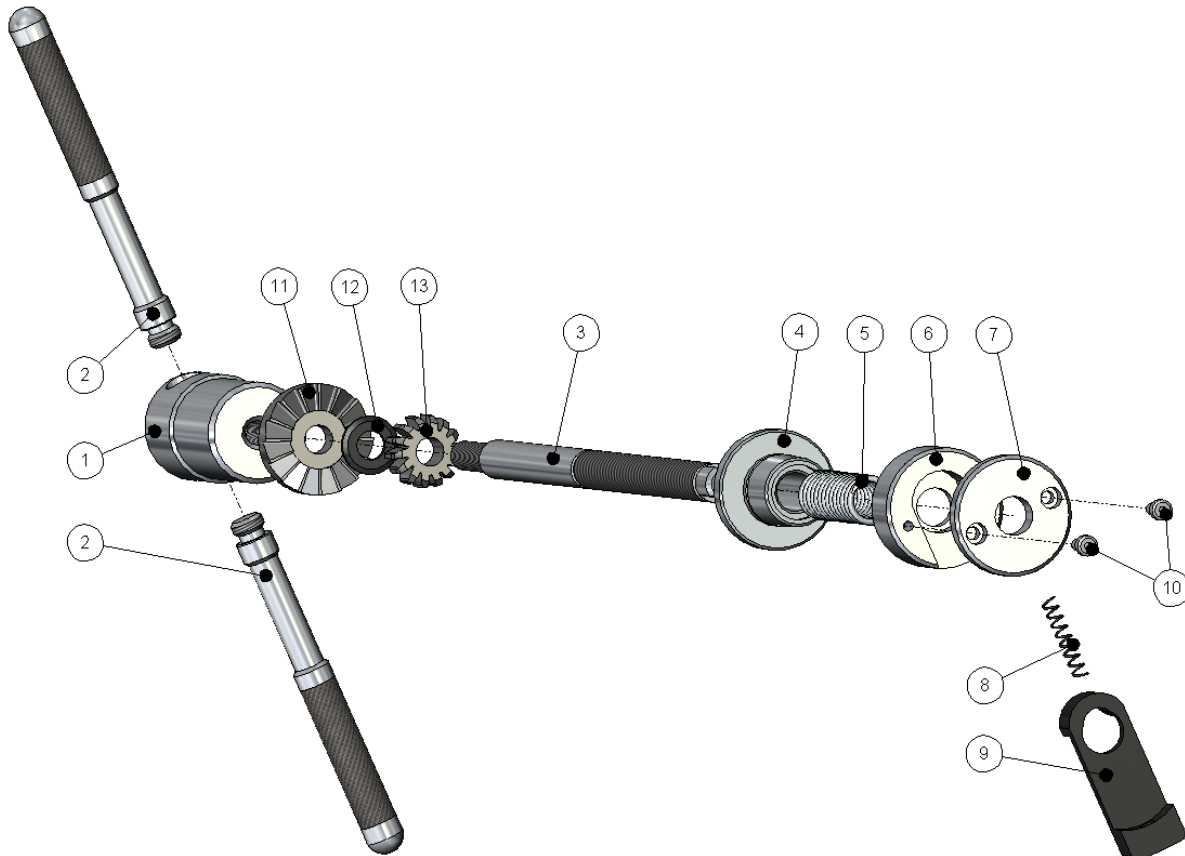
Répétez les étapes 4 et 5 si le résultat n'est pas satisfaisant.

6. Recommencez toutes ces opérations pour la partie inférieure du tube de direction.
7. Pensez à limer **légèrement** les extrémités intérieures du tube de direction afin d'éliminer tous les angles vifs qui pourraient endommager les cuvettes de direction.

Un très léger chanfrein à la lime facilitera l'installation de ces cuvettes.

8. Après le surfaçage et l'ébarbage, nettoyez soigneusement le tube de direction à l'aide d'un chiffon et du dégraissant **NL-75300** pour éliminer totalement l'huile de coupe usagée ainsi que les copeaux de métal.

Pour l'installation des cuvettes de direction, nous vous recommandons l'utilisation de notre presse-cuquettes de direction universel **DR-03500**.



N°	Réf. VAR	Désignation	Qté
1	CD-03201	Corps	1
2	BP-03003	Levier de manœuvre	2
3	CD-03207	Axe diam. 16 mm, longueur 400 mm	1
4	CD-03208	Pilote combiné	1
5	CD-03209	Ressort de compression usinage	1
6	CD-03211	Bague poussoir	1
7	CD-03214	Rondelle poussoir	1
8	CD-03213	Ressort poussoir	1
9	CD-03212	Poussoir	1
10	CD-03215	Vis CHC M5x12	2
11	CD-03220-45	Fraise à surface diam. 12 / 45 mm	1
12	CD-03202	Rondelle diam. 24 mm	1
13	CD-03210-30	Fraise à aléser diam. 30 mm	1